

ficha técnica

Nombre **GARAJONAY**
 Figura de protección **Parque Nacional**
 Comunidad Autónoma **Canarias**
 Provincia **Santa Cruz de Tenerife**
 Superficie **3.984 hectáreas**
 Longitud **17° 14' 50" W**
 Latitud **28° 6' 22" N**
 Fecha de creación **25 de marzo de 1981**

direcciones

PARQUE NACIONAL DE GARAJONAY
Centro de Visitantes "Juego de Bolas"
 La Palmita-Agulo, 38830 La Gomera, Santa Cruz de Tenerife
 Tel. 922 80 09 93
 Fax: 922 80 12 29
Centro Administrativo
 Crta. General del Sur, 6
 Apdo. de Correos 92
 38800 San Sebastián de la Gomera
 Isla de la Gomera, Santa Cruz de Tenerife
 Tel. 922 87 01 05
 Fax: 922 87 03 62
 e-mail: pnjg.cmayot@gobiernodecanarias.org
 Web: <http://www.mma.es/parques>
 Teléfono de emergencias: 112

reconocimientos

1986
 Patrimonio Mundial de la UNESCO

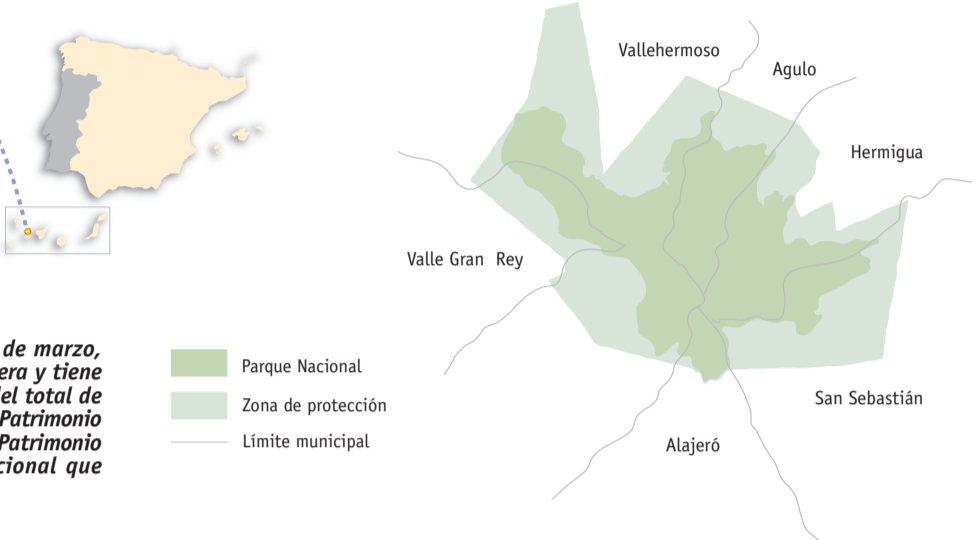
1988
 Zona de Especial Protección para las Aves (ZEPA)



Garajonay es el bosque más extenso y mejor conservado de monteverde-canario.



Está situado en las cumbres centrales de La Gomera, isla que pertenece al grupo occidental de las Islas Canarias. La Gomera, con apenas 373 Km² y un relieve muy abrupto, presenta una gran variedad de climas y paisajes y una acusada personalidad. El Parque incluye los Montes de Utilidad Pública de los seis Ayuntamientos de la Isla.



Parque Nacional
 Zona de protección
 Límite municipal

legislación

Declarado Parque Nacional por la Ley 3/1981, de 25 de marzo, Garajonay ocupa la parte superior de la isla de La Gomera y tiene una extensión de 3.984 ha, lo que representa el 10% del total de la superficie insular. En noviembre de 1986, el Comité del Patrimonio Mundial de la UNESCO incluyó a Garajonay en la lista del Patrimonio Mundial, elevándolo a la máxima categoría internacional que puede alcanzar un Espacio Nacional Protegido.

el hombre y su influencia en el Parque y su entorno



La alfarería gomera es realizada sin torno, guardando semejanzas con la de la cultura prehispánica.

Se estima que la colonización humana de la Isla tuvo lugar en torno al siglo V antes de Cristo.

Palmeras y terrazas, componentes imprescindibles del paisaje gomero.



La Gomera y el Hombre. La Gomera cuenta en la actualidad con 22.000 habitantes, localizándose los principales núcleos de población en los grandes barrancos de la isla, próximos a la costa. La actividad económica más importante es el turismo, estando la agricultura en regresión. Los principales cultivos son el plátano destinado a la exportación y las hortalizas destinadas al autoconsumo. Son sobresalientes en La Gomera los bancales trepando por las empinadas laderas, levantados para crear suelo cultivable, que aportan un rasgo personalísimo al paisaje gomero. Destaca, asimismo, el bosque de monteverde canario, incluido en su mayor parte en el Parque Nacional de Garajonay, que es la mancha más extensa y mejor conservada de este tipo de ecosistema en Canarias, y que proporciona la mayor parte del agua de la isla.

Aspectos culturales. La cultura tradicional de La Gomera, que ha perdurado hasta nuestros días, es el resultado de la fusión de la cultura de los antiguos gomeros con la cultura europea llegada a la isla en el siglo XV, unido a los efectos del aislamiento insular, apenas roto a partir de los años setenta. La forma de construir las viviendas, de cultivar las tierras, las diferentes artesanías, el silbo, el baile del tambor, los romances, etc., son manifestaciones culturales de gran personalidad. El silbo, por ejemplo, es una forma de lenguaje silbado único en el mundo. Se trata de un mecanismo de transmisión, a largo alcance, del lenguaje hablado mediante silbos, creado para facilitar la comunicación en una isla llena de barrancos.

El Gobierno de Canarias ha presentado a la UNESCO la candidatura del silbo gomero como Patrimonio Inmaterial de la Humanidad.

la flora y la fauna

La flora. El monteverde canario es el elemento determinante de Garajonay, cubriendo más del 85% de su superficie. Cerca de 20 especies arbóreas participan en su composición, distribuyéndose y mezclándose de acuerdo con sus afinidades ecológicas, para formar varios tipos de bosques diferentes. Las especies dominantes son el haya, el acebiño, el loro, el viñático, el palo blanco y el brezo arbóreo, (que aquí alcanza posiblemente las mayores tallas de la especie en todo el mundo, llegando a acercarse a los 20 m de altura). Otras especies como el til, el tejo canario y el barbusano son abundantes de forma local. Destaca también la abundancia de musgos y líquenes recubriendo los troncos de los árboles, así como la cobertura de helechos, indicadores de la elevada humedad ambiental. Muy interesante es la flora que vive en los Roques y paredones rocosos, en cuyas grietas se puede observar un elevado número de especies raras, exclusivas de estos enclaves. Merece destacarse la singularidad de las plantas con flores, que presentan un gran número de especies endémicas canarias - en torno a 120 -, algunas de las cuales son exclusivas del Parque. Destaca también, en la flora del Parque, la presencia de fenómenos propios de la evolución en islas, como por ejemplo el gigantismo, por el cual se desarrollan formas leñosas de gran tamaño en especies cuyos parientes continentales, de los que se originaron, tienen porte de hierbas.

La fauna. Garajonay cuenta con una fauna que supera las 1.000 especies catalogadas, de las cuales más de 150 son endémicas del Parque, lo que constituye una concentración de especies exclusivas por unidad de superficie que no se alcanza en ningún lugar de Europa. No obstante, debido a las dificultades de acceso a la colonización procedente del continente, la fauna vertebrada es pobre, con un total de 40 especies que corresponden, en su mayor parte, a las aves. Las palomas turquí y rabiche, endemismos ligados al monteverde, son las especies más sobresalientes. Es de destacar que, aunque la mayor parte de las aves pueden encontrarse en el continente europeo, éstas presentan en muchos casos una cierta diferenciación, alcanzando el rango de subespecie, lo que confiere a la avifauna un notable interés. Los únicos mamíferos autóctonos son cuatro especies de murciélagos que, gracias a su capacidad de vuelo, al igual que las aves, pudieron cruzar el mar que separa el continente africano de las islas. Pero es la fauna invertebrada la que reúne, con diferencia, el mayor número de especies, destacando los insectos, entre los cuales el grupo más numeroso lo forman los coleópteros (escarabajos), seguidos a gran distancia por los arácnidos (arañas) y moluscos (caracoles, babosas,...)



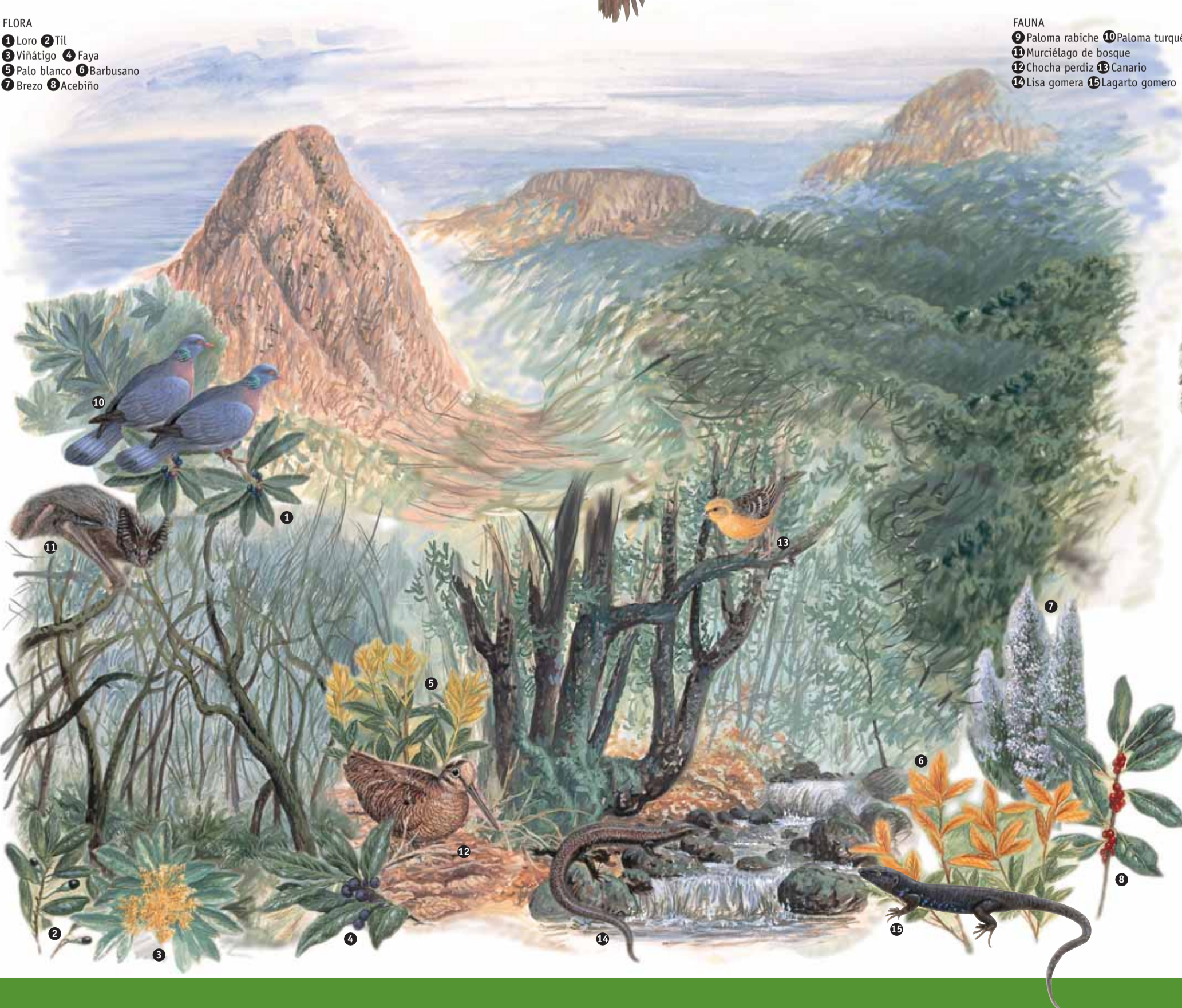
Las nieblas, protagonistas asiduos del monteverde.



DATOS
 monteverde 85%
 resto del Parque 15%



Brezal de cumbre. El monteverde está formado por varios tipos de bosques.



FLORA
 1 Loro 2 Til
 3 Viñático 4 Faya
 5 Palo blanco 6 Barbusano
 7 Brezo 8 Acebiño

FAUNA
 9 Paloma rabiche 10 Paloma turquí
 11 Murciélago de bosque
 12 Chocha perdiz 13 Canario
 14 Lisa gomera 15 Lagarto gomero



El verde ayuda al mimetismo de las especies.



El monteverde constituye la auténtica riqueza arbórea del Parque.



El Bicácaro o esquilonera (Canarina canariensis) es un bello endemismo canario ligado al monteverde.

la visita al Parque



Aroyo



Musgos colgantes



Bosque de viñáticos



Centro de visitantes



Los Roques

Información General. Para llegar a la isla de La Gomera es necesario realizar un corto viaje por mar desde el puerto de los Cristianos, en el sur de Tenerife, de donde parten varios barcos al día, o por avión, en vuelos entre islas. Existe en La Gomera una importante oferta de alojamientos, desde hoteles y apartamentos, hasta casas de turismo rural. El Parque puede visitarse libremente, accediéndose al mismo por carretera o mediante senderos. También existen varias agencias turísticas que organizan excursiones en grupo. Con el fin de facilitar el disfrute y conocimiento de sus valores, el Parque ofrece a sus visitantes una amplia variedad de equipamientos y servicios.

Centro de Visitantes. Antes de adentrarse en el Parque le recomendamos que acuda al Centro de Visitantes donde, por medio de paneles y audiovisuales, se da una visión general del Parque y de la isla, tel. 922 80 09 93. Se puede conseguir, además, libros, folletos, mapas, artesanía local, solicitar excursiones guiadas o informarse de lo que desee. Sus jardines muestran parte de la flora más interesante de la isla. Está abierto todos los días de 9.30 a 16.30 h.

Centro de información de La Laguna Grande. Equipamiento de información situado en La Laguna Grande. Está abierto todos los días de 9.30 a 16.30 h.

Recorridos

Senderos. La mejor forma de conocer el Parque es caminando. Existe una amplia red de senderos con distintos grados de dificultad y duración. Los llamados senderos autoguiados facilitan al visitante el conocimiento del medio sobre el terreno, con la ayuda de publicaciones específicas.

Excursiones guiadas. El Parque organiza excursiones guiadas con guías intérpretes de la naturaleza para aquellos visitantes interesados en conocerla mejor. Las excursiones se solicitan en el Centro de Visitantes o llamando al tel. 922 80 09 93 de 9.30 a 16.30 h.

Otros servicios

Miradores. A lo largo de las carreteras que atraviesan el Parque existe una amplia red de miradores que permiten disfrutar de sus paisajes.

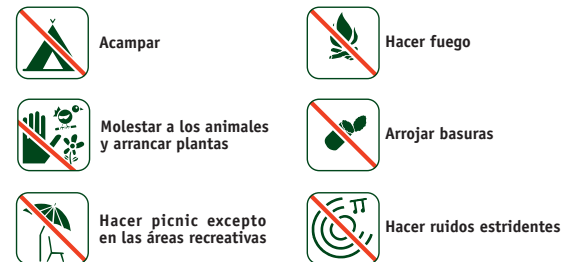
Área recreativa de La Laguna Grande. Dispone de bar-restaurante, parque infantil, fogones, agua potable, mesas, un sendero autoguiado y servicio de información en período de máxima afluencia.

Zonas recreativas. Existen en el Parque, además de la Laguna Grande, tres pequeñas zonas recreativas: Ermita de Lourdes, Las Creces y Epina, que disponen de mesas y agua potable.

Arboreto de Meriga. Lugar habilitado para facilitar el reconocimiento de los árboles y arbustos del monteverde.

consejos y seguridad

- Se aconseja llevar ropa de abrigo y chubasquero, así como calzado de campo o deportivo para realizar itinerarios. El Parque es un enclave sumamente frágil, cuya conservación depende de la actitud responsable de sus visitantes. Es importante que Ud. sepa que en el interior del Parque no se permite:



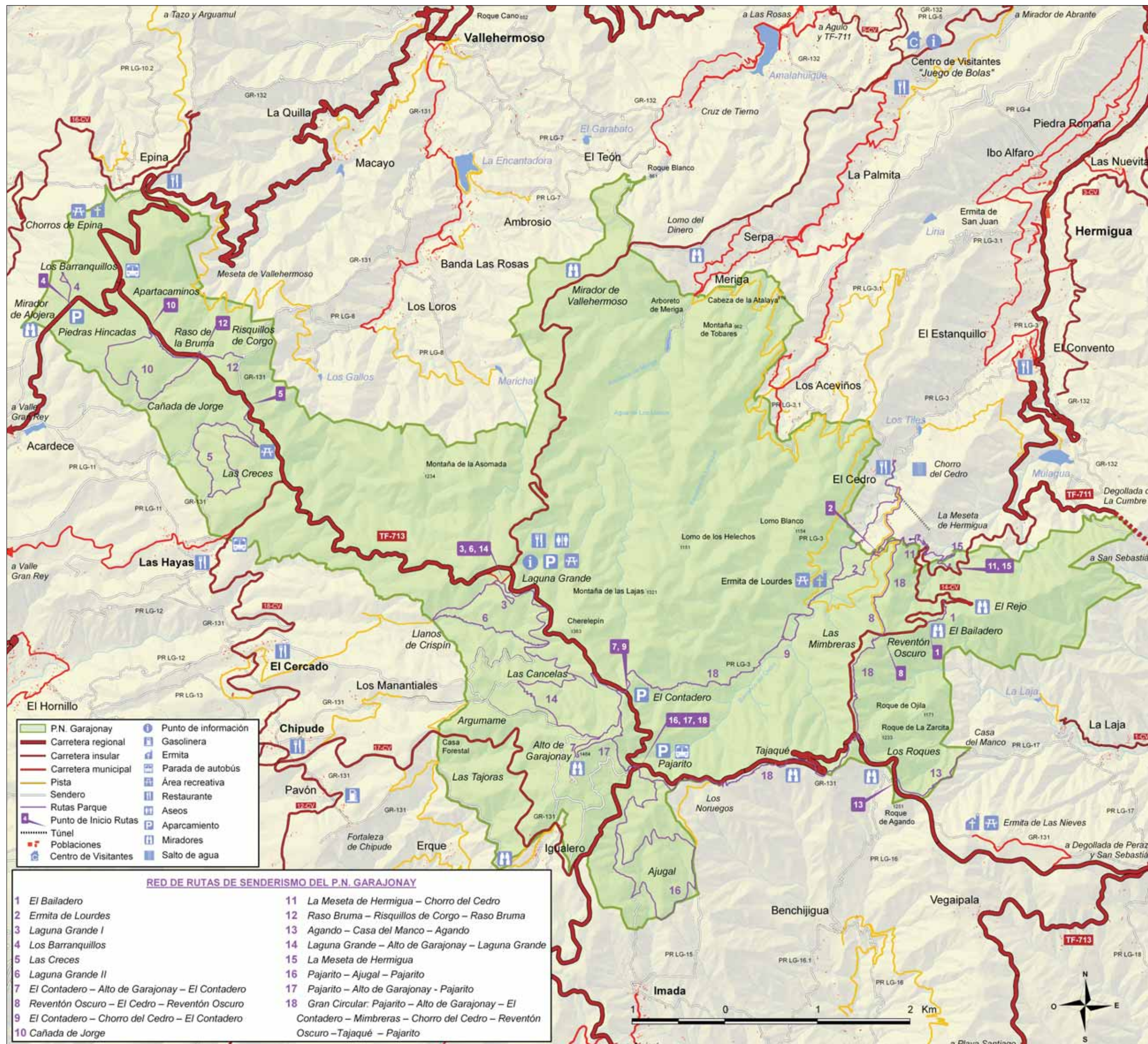
prestar atención a:

- Como consecuencia de la acción humana, el monteverde canario ha sufrido un gran retroceso, quedando apenas un 20% de su superficie original.
- Garajonay es la manifestación más extensa y mejor conservada de este tipo de ecosistema.
- Hace 5 millones de años, bosques similares existían en la cuenca mediterránea, extinguiéndose a causa de los cambios climáticos producidos en el continente europeo.
- En estos bosques habita multitud de especies animales y vegetales exclusivos, únicas en el mundo.

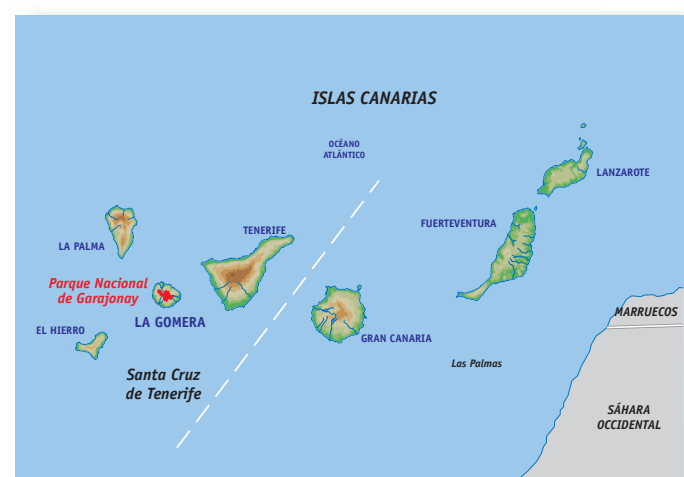
mapa del Parque Nacional de Garajonay



Su seguridad es nuestra preocupación, pero es su responsabilidad.



Edita: Organismo Autónomo Parques Nacionales.
Ilustraciones: Bernardo Lara.
Fotografías: Archivo Parque Nacional de Garajonay.
Maquetación: SOLBOOK.
Cartografía: TRAGSA.
D.L.: M. 35.050-2008
Imprime: LERKO PRINT, S.A.
Impreso en papel reciclado.



Para más información sobre recorridos, pregunte en las oficinas del Parque